

Stadt Haslach i.K.  
Ortenaukreis

# Bebauungsplan „Allmend“

Regelverfahren

in Haslach – Bollenbach

**ARTENSCHUTZRECHTLICHE RELEVANZPRÜFUNG**

Ergänzte Fassung vom 12.06.2019

Dettenseer Straße 23 | 72186 Empfingen | 07485/9769-0  
Gottlieb-Daimler-Str. 2 | 88696 Owingen | 07551/83498-0

**BÜROGFRÖRER**  
UMWELT • VERKEHR • STADTPLANUNG



## Inhaltsübersicht

<b>I.</b>	<b>Einleitung und Rechtsgrundlagen.....</b>	<b>1</b>
1.	Untersuchungszeitraum und Methode.....	2
2.	Rechtsgrundlagen.....	5
<b>II.</b>	<b>Beschreibung der vom Vorhaben betroffenen Biotop- und Habitatstrukturen.....</b>	<b>6</b>
<b>III.</b>	<b>Vorhabensbedingte Betroffenheit von planungsrelevanten Arten.....</b>	<b>8</b>
1.	Säugetiere (inkl. Fledermäuse).....	9
2.	Vögel ( <i>Aves</i> ).....	11
3.	Reptilien ( <i>Reptilia</i> ).....	12
4.	Wirbellose ( <i>Evertebrata</i> ).....	14
4.1.	Schmetterlinge ( <i>Lepidoptera</i> ).....	14
<b>IV.</b>	<b>Ergebnis der artenschutzrechtlichen Relevanzprüfung.....</b>	<b>16</b>
<b>V.</b>	<b>Literaturverzeichnis.....</b>	<b>17</b>

## I. Einleitung und Rechtsgrundlagen

Anlass für die vorliegende artenschutzrechtliche Relevanzprüfung ist die geplante Neuerrichtung und der Anbau mehrerer Gewächshäuser auf dem Gelände eines ansässigen Gartencenters in der Stadt Haslach im Kinzigtal (Gemarkung Bollenbach).

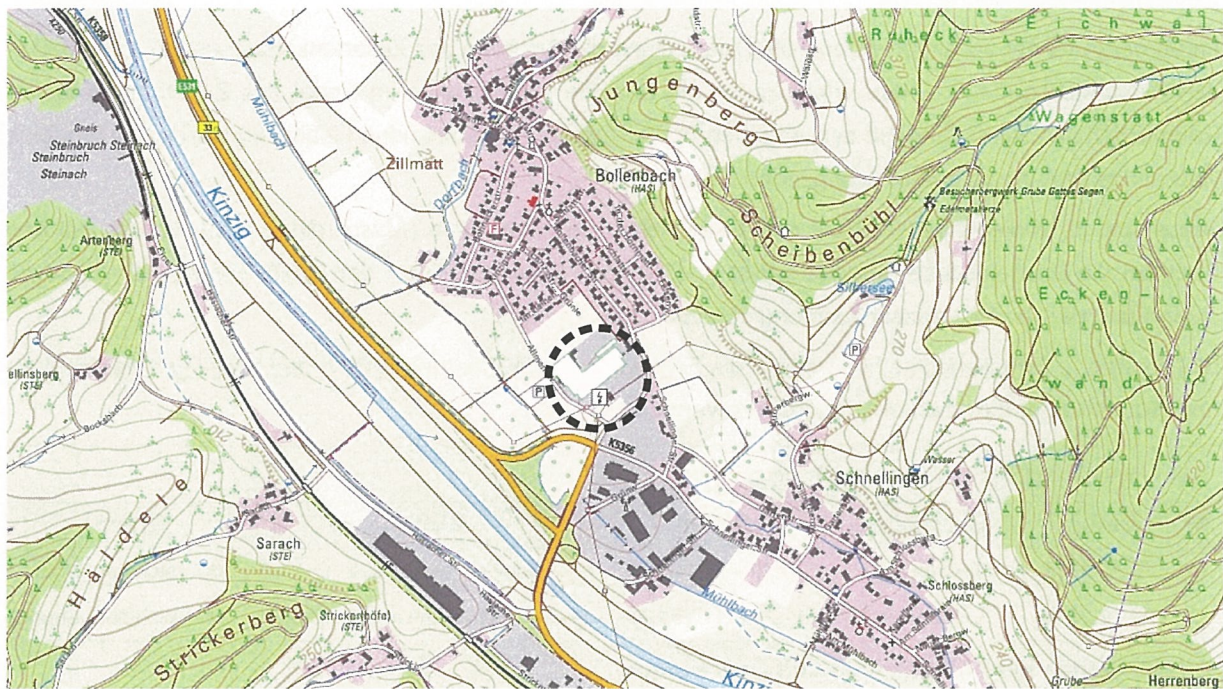


Abb. 1: Übersichtskarte mit der Lage des Plangebietes (schwarz gestrichelte Linie)

Durch die Planaufstellung könnten Eingriffe vorbereitet werden, die auch zu Störungen oder Verlusten von geschützten Arten nach § 7 Abs. 2 BNatSchG oder deren Lebensstätten führen können. Die Überprüfung erfolgt anhand des vorliegenden artenschutzrechtlichen Fachbeitrages.

Nachdem mit der Neufassung des Bundesnaturschutzgesetzes (BNatSchG) vom Dezember 2007 das deutsche Artenschutzrecht an die europäischen Vorgaben angepasst wurde, müssen bei allen genehmigungspflichtigen Planungsverfahren und bei Zulassungsverfahren nunmehr die Artenschutzbelange entsprechend den europäischen Bestimmungen durch eine artenschutzrechtliche Prüfung berücksichtigt werden.

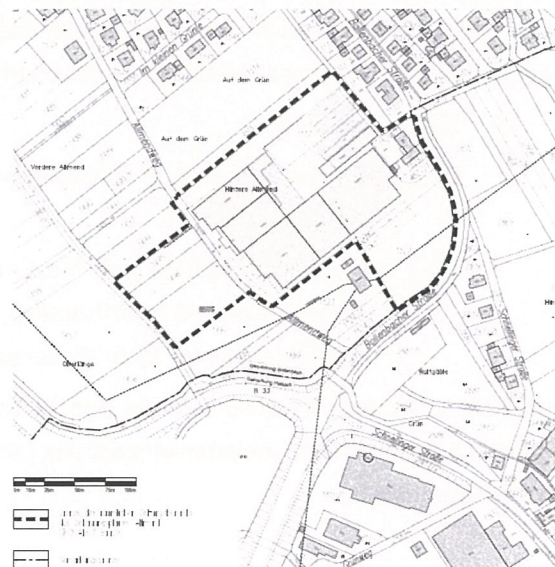


Abb. 2: Geltungsbereich des Bebauungsplans (schwarz gestrichelt)

## 1. Untersuchungszeitraum und Methode

Die artenschutzrechtlich relevanten Untersuchungen erfolgten am 12.12.2017 und am 02.12.2018. Eine systematische Erfassung nach standardisierten Methoden konnte nicht durchgeführt werden, da die Begehungstermine außerhalb der Vegetationsperiode und der Vogelbrutzeiten lagen. Aufgrund dessen erfolgten die Aufnahmen im Rahmen von Übersichtsbegehungen.

Im Vordergrund der sonstigen potenziellen Arten stand die Selektion des Zielartenkonzeptes des Landes Baden-Württemberg (ZAK). Diese erfolgt durch die Eingabe der kleinsten im Portal des ZAK vorgegebenen Raumschaft in Verknüpfung mit den Angaben der im Gebiet vorkommenden Habitatstrukturen. Im Ergebnis lieferte das ZAK die zu berücksichtigenden Zielarten.

Diese sind im vorliegenden Fall bei den Säugetieren die Haselmaus (*Muscardinus avellanarius*), bei den Reptilien die Zauneidechse (*Lacerta agilis*) und bei den Schmetterlingen der Große Feuerfalter (*Lycaena dispar*) und der Nachtkerzenschwärmer (*Proserpinus proserpina*).

Die detaillierte Erfassungsmethode sowie die Ergebnisse der Kartierung sind in den jeweiligen nachfolgenden Kapiteln zu den einzelnen Artengruppen vermerkt.

Tab. 1: Begehungstermine im Untersuchungsgebiet					
Nr.	Datum	Bearbeiter	Uhrzeit	Wetter	Thema
(1)	12.12.2017	T. Grözinger	10:30 – 11:00 Uhr	bewölkt, windstill, 2 °C	Übersichtsbegehung
(2)	02.12.2018	L. Reinhardt	11:25 – 11:45 Uhr	bewölkt, schwach windig, 10,5 °C	Übersichtsbegehung
Erläuterungen der Abkürzungen und Codierungen					
<b>Übersichtsbegehung:</b> Erfassung sämtlicher artenschutzrechtlich relevanter Strukturen, Tier- und Pflanzenarten					

Ergänzend zu den eigenen Erhebungen wird das landesweite Zielartenkonzept (ZAK) für Haslach i. K. dargestellt und bei der Ergebnisfindung mit diskutiert. Als zutreffende Habitatstrukturen wurden ausgewählt:

- D4.1 Lehmäcker,
- D2.2.2 Grünland frisch und nährstoffreich (Flora nutzungsbedingt gegenüber D2.2.1 deutlich verarmt),
- D6.3 Obstbaumbestände (von Mittel- und Hochstämmen dominierte Baumbestände, für die die Kriterien unter D3 nicht zutreffen, z.B. Hoch- oder Mittelstämme über Acker oder intensiv gemulchten Flächen; nicht Niederstammanlagen).

Im Zielartenkonzept für diese Auswahl sind 14 Tierarten aus 4 Artengruppen aufgeführt. Die zu berücksichtigenden Arten nach dem Zielartenkonzept des Landes Baden-Württemberg (ZAK) für Haslach i. K. sind in Tabelle 2 dargestellt.

Tab. 2: Planungsrelevante Arten (FFH-RL Anhang IV, europäische Vogelarten) nach dem Zielartenkonzept für Haslach i. K.

Deutscher Name	Wissenschaftliche Bezeichnung	ZAK-Status	Kriterien	ZIA	Rote Liste		FFH-RL	BG
					D	BW		
Zielarten Säugetiere								
Landesarten Gruppe B		ZAK	Krit.	ZIA	D	BW	FFH-RL	BG
Bechsteinfledermaus	<i>Myotis bechsteinii</i>	LB	2a, 3	-	3	2	II, IV	§§
Breitflügel-Fledermaus	<i>Eptesicus serotinus</i>	LB	2	-	V	2	IV	§§
Fransenfledermaus	<i>Myotis nattereri</i>	LB	2	-	3	2	IV	§§
Zielarten Vögel								
Landesarten Gruppe A		ZAK	Krit.	ZIA	D	BW	FFH-RL	BG
Grauammer	<i>Emberiza calandra</i>	LA	2	-	3	2	-	§§
Kiebitz	<i>Vanellus vanellus</i>	LA	2	-	2	2	-	§§
Landesarten Gruppe B		ZAK	Krit.	ZIA	D	BW	FFH-RL	BG
Wendehals	<i>Jynx torquilla</i>	LB	2,3	x	2	2	-	§§
Naturraumarten		ZAK	Krit.	ZIA	D	BW	FFH-RL	BG
Feldlerche	<i>Alauda arvensis</i>	N	6	-	3	3	-	§
Grauspecht	<i>Picus canus</i>	N	5,6	-	2	V	I	§§
Rotmilan	<i>Milvus milvus</i>	N	5	-	-	-	I	§§
Zielarten Amphibien und Reptilien								
Naturraumarten		ZAK	Krit.	ZIA	D	BW	FFH-RL	BG
Zauneidechse	<i>Lacerta agilis</i>	N	6	-	3	V	IV	§§
Zielarten Tagfalter und Widderchen								
Landesarten Gruppe B		ZAK	Krit.	ZIA	D	BW	FFH-RL	BG
Großer Feuerfalter	<i>Lycaena dispar</i>	LB	2,3	-	2	3!	II, IV	§§
Zielarten Sandlaufkäfer und Laufkäfer								
Weitere europarechtlich geschützte Arten		ZAK	Krit.	ZIA	D	BW	FFH-RL	BG
Braunes Langohr	<i>Plecotus auritus</i>	-	-	-	V	3	IV	§§
Haselmaus	<i>Muscardinus avellanarius</i>	-	-	-	V	G	IV	§§
Nachtkerzenschwärmer	<i>Proserpinus proserpina</i>	-	-	-	-	V	IV	§§
Erläuterungen der Abkürzungen und Codierungen								
ZAK	(landesweite Bedeutung der Zielarten – aktualisierte Einstufung, Stand 2005, für Fledermäuse und Vögel Stand 2009):							
LA	Landesart Gruppe A; vom Aussterben bedrohte Arten und Arten mit meist isolierten, überwiegend instabilen bzw. akut bedrohten Vorkommen, für deren Erhaltung umgehend Artenhilfsmaßnahmen erforderlich sind.							
LB	Landesart Gruppe B; Landesarten mit noch mehreren oder stabilen Vorkommen in einem wesentlichen Teil der von ihnen besiedelten ZAK-Bezugsräume sowie Landesarten, für die eine Bestandsbeurteilung derzeit nicht möglich ist und für die kein Bedarf für spezielle Sofortmaßnahmen ableitbar ist.							
N	Naturraumart; Zielarten mit besonderer regionaler Bedeutung und mit landesweit hoher Schutzpriorität.							
Kriterien (Auswahlkriterien für die Einstufung der Art im Zielartenkonzept Baden-Württemberg, s.a. Materialien: Einstufungskriterien):								
Zur Einstufung als Landesart: 1 (sehr selten); 2 (hochgradig gefährdet); 3 (sehr hohe Schutzverantwortung); 4 (landschaftsprägende Habitatbildner).								
Zur Einstufung als Naturraumart: 2a (2, aber noch in zahlreichen Naturräumen oder in größeren Beständen); 5 (hohe Schutzverantwortung, aber derzeit ungefährdet); 6 (gefährdet); 7 (naturräumliche Charakterart).								
ZIA	(Zielorientierte Indikatorart): Zielarten mit besonderer Indikatorfunktion, für die in der Regel eine deutliche Ausdehnung ihrer Vorkommen anzustreben ist; detaillierte Erläuterungen siehe Materialien: Einstufungskriterien).							

Tab. 2: Planungsrelevante Arten (FFH-RL Anhang IV, europäische Vogelarten) nach dem Zielartenkonzept für Haslach i. K.

Rote Liste D: Gefährdungskategorie in Deutschland (Stand 12/2005, Vögel Stand 4/2009).

Rote Liste BW: Gefährdungskategorie in Baden-Württemberg (Stand 12/2005, Vögel Stand 4/2009).

FFH Besonders geschützte Arten nach FFH-Richtlinie (Rat der europäischen Gemeinschaft 1992, in der aktuellen Fassung, Stand 5/2004): II (Anhang II), IV (Anhang IV), \* (Prioritäre Art).

EG Vogelarten nach Anhang I der EG Vogelschutzrichtlinie, 79/409/EWG des Rates vom 2. April 1979, in der aktuellen Fassung, Stand 4/2009).

BG Schutzstatus nach BNatSchG in Verbindung mit weiteren Richtlinien und Verordnungen (Stand 8/2005); für die Aktualität der Angaben wird keine Gewährleistung übernommen, zu den aktuellen Einstufungen siehe Wisia Datenbank des BfN: [www.wisia.de](http://www.wisia.de).

Gefährdungskategorien (Die Einzeldefinitionen der Einstufungskriterien sind zwischen den Artengruppen sowie innerhalb der Artengruppen zwischen der bundesdeutschen und der landesweiten Bewertung teilweise unterschiedlich und sind den jeweiligen Originalquellen zu entnehmen):

- 2 stark gefährdet
- 3 gefährdet
- V Art der Vorwarnliste
- nicht gefährdet
- ! besondere nationale Schutzverantwortung

## 2. Rechtsgrundlagen

Die rechtliche Grundlage für den vorliegenden Artenschutzbeitrag bildet der artenschutzrechtliche Verbotstatbestand des **§ 44 Abs. 1 BNatSchG** der folgendermaßen gefasst ist:

"Es ist verboten,

- wild lebenden Tieren der besonders geschützten Arten, nachzustellen, sie zu fangen, zu verletzen oder zu töten oder ihre Entwicklungsformen aus der Natur zu entnehmen, zu beschädigen oder zu zerstören,
- wild lebende Tiere der streng geschützten Arten und der europäischen Vogelarten während der Fortpflanzungs-, Aufzucht-, Mauser-, Überwinterungs- und Wanderungszeiten erheblich zu stören; eine erhebliche Störung liegt vor, wenn sich durch die Störung der Erhaltungszustand der lokalen Population einer Art verschlechtert,
- Fortpflanzungs- oder Ruhestätten der wild lebenden Tiere der besonders geschützten Arten der Natur zu entnehmen, zu beschädigen oder zu zerstören,
- wild lebende Pflanzen der besonders geschützten Arten oder ihre Entwicklungsformen aus der Natur zu entnehmen, sie oder ihre Standorte zu beschädigen oder zu zerstören."

Die Verbote nach **§ 44 Abs. 1 BNatSchG** werden um den **Absatz 5** ergänzt, mit dem bestehende und von der Europäischen Kommission anerkannte Spielräume bei der Auslegung der artenschutzrechtlichen Vorschriften der FFH-Richtlinie genutzt und rechtlich abgesichert werden sollen, um akzeptable und im Vollzug praktikable Ergebnisse bei der Anwendung der Verbotsbestimmungen des Absatzes 1 zu erzielen. Danach gelten für nach § 15 BNatSchG zulässige Eingriffe in Natur und Landschaft sowie für Vorhaben im Sinne des § 18 Absatz 2 Satz 1, die nach den Vorschriften des Baugesetzbuches zulässig sind, folgende Bestimmungen:

1. Sind in Anhang IVa der Richtlinie 92/43/EWG aufgeführte Tierarten oder europäische Vogelarten betroffen, liegt ein Verstoß gegen das Verbot des Absatzes 1 Nr. 3 (Störungsverbot) und gegen das Verbot des Absatzes 1 Nr. 1 (Schädigungsverbot) nicht vor, soweit die ökologische Funktion der von dem Eingriff oder Vorhaben betroffenen Fortpflanzungs- oder Ruhestätten im räumlichen Zusammenhang weiterhin erfüllt bleibt. Die ökologische Funktion kann vorab durch vorgezogene Ausgleichsmaßnahmen (so genannte CEF-Maßnahmen) gesichert werden. Entsprechendes gilt für Standorte wild lebender Pflanzen der in Anhang IVb der Richtlinie 92/43/EWG aufgeführten Arten.
2. Sind andere besonders geschützte Arten betroffen, liegt bei Handlungen zur Durchführung eines Eingriffs oder Vorhabens ein Verstoß gegen die Zugriffs-, Besitz- / Vermarktungsverbote nicht vor. Die artenschutzrechtlichen Verbote bei nach § 15 zulässigen Eingriffen in Natur und Landschaft sowie nach den Vorschriften des Baugesetzbuches zulässigen Vorhaben im Sinne des § 18 Absatz 2 Satz 1 gelten somit nur für die in Anhang IV der FFH-RL aufgeführten Tier- und Pflanzenarten sowie europäischen Vogelarten.

Bei den nur nach nationalem Recht geschützten Arten ist durch die Änderung des NatSchG eine Vereinfachung der Regelungen eingetreten. Eine artenschutzrechtliche Prüfung nach § 44 Abs. 1 BNatSchG ist für diese Arten nicht erforderlich. Die Artenschutzbelange müssen insoweit im Rahmen der naturschutzrechtlichen Eingriffsregelung (Schutzgut Tiere und Pflanzen) über die Stufenfolge von Vermeidung, Minimierung und funktionsbezogener Ausgleich behandelt werden. Werden Verbotstatbestände nach § 44 Abs. 1 i.V.m. Abs. 5 BNatSchG bezüglich der gemeinschaftsrechtlich geschützten Arten erfüllt, müssen die Ausnahmeveraussetzungen des § 45 Abs. 7 BNatSchG erfüllt sein.

## II. Beschreibung der vom Vorhaben betroffenen Biotop- und Habitatstrukturen

Das Untersuchungsgebiet liegt auf ca. 210 m ü. NHN am südlichen Rand der zur Stadt Haslach i. K. gehöri- gen Gemarkung Bollenbach. Das Gelände ist umgeben von einem Mosaik aus Acker, Schrebergärten und Obstplantagen. Im Norden grenzt die bestehende Bebauung des Ortes Bollenbach an. Von Nordosten bis Südosten wird das Gelände von der Bollenbacher Straße umlaufen. Im Südwesten grenzen der Allmendweg und der Mühlbach an. Der Geltungsbereich besteht aus bebauter Fläche (Gewächshäuser) bzw. wird zur Ausstellung von Pflanzenmaterial des Gartencenters genutzt. Im Westen grenzt eine Thuja-Hecke sowie eine große Ackerfläche an (Abb. 4). Im Südwesten umfasst der Geltungsbereich neben dem bestehenden Parkplatz eine Intensivobstanlage aus netzüberdeckten Spalierbäumen. Der Unterwuchs stellt sich als arten- arme, grasdominierte Intensivwiese dar.

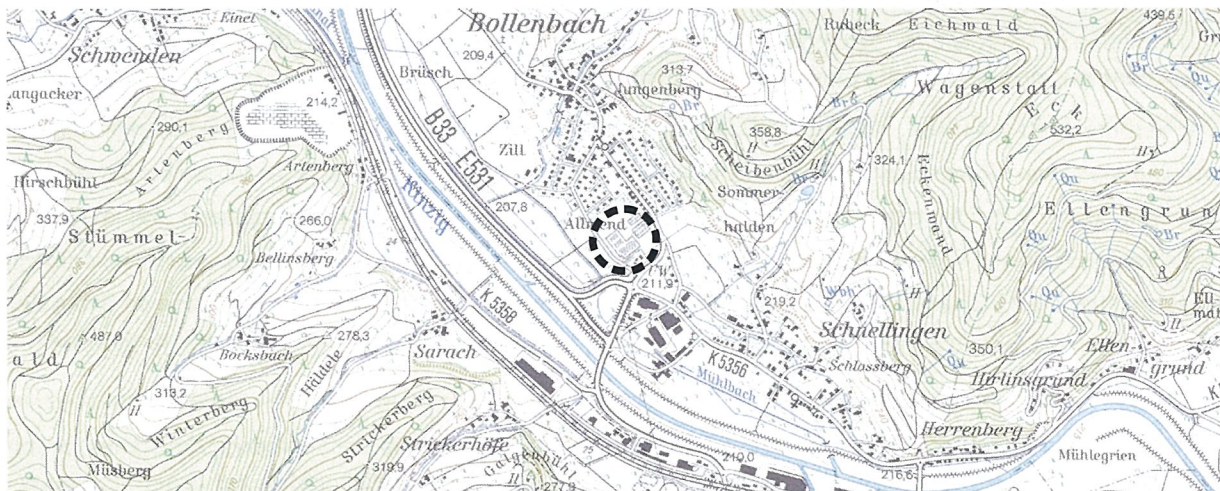


Abb. 3: Ausschnitt aus der topografischen Karte (Geobasisdaten © Landesamt für Geoinformation und Landentwicklung Baden- Württemberg, www.lgl-bw.de, Az.: 2851.9-1/19).



Abb. 4: Übersicht über das Plangebiet von Nordwesten aus.

Das Plangebiet liegt innerhalb des Naturparkes 'Schwarzwald Mitte/Nord'. Weitere ausgewiesene Schutzgebiete bestehen innerhalb des Grundstückes nicht. Es wird konstatiert, dass vom Vorhaben keine erheblichen negativen Wirkungen auf die Schutzgebiete und deren Inventare in der Umgebung ausgehen.

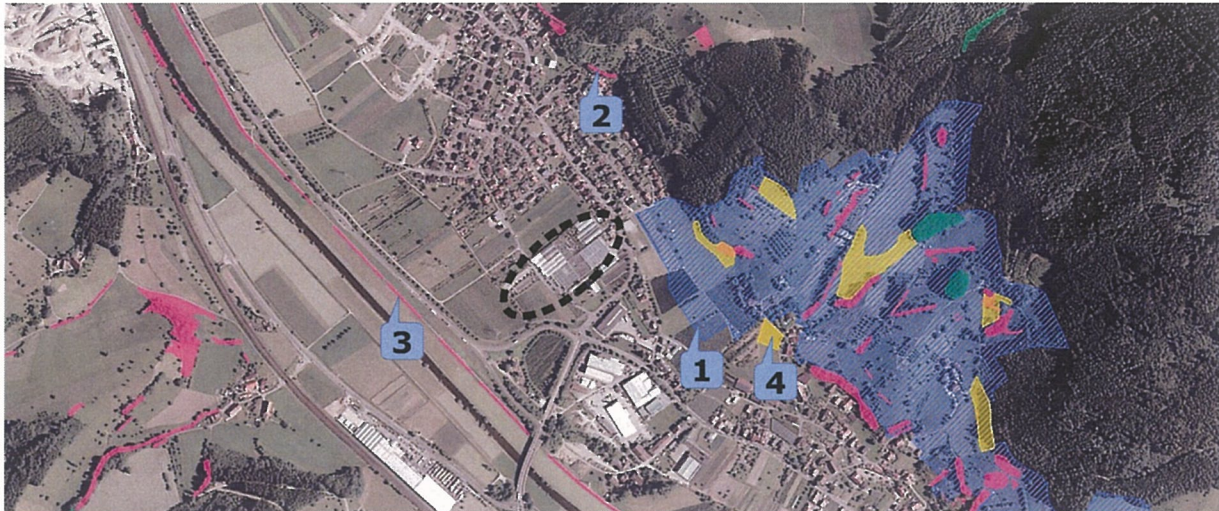


Abb. 5: Orthofoto des Planungsraumes mit Eintragung der Schutzgebiete in der Umgebung (Geobasisdaten © Landesamt für Geoinformation und Landentwicklung Baden-Württemberg, www.lgl-bw.de, Az.: 2851.9-1/19).

Tab. 3: Schutzgebiete in der Umgebung des Geltungsbereiches			
Lfd.Nr.	Biot.-Nr.	Bezeichnung	Lage
(1)	7714341	FFH-Gebiet: Mittlerer Schwarzwald bei Haslach	ca. 175 m NO
(2)	1-7714-317-0540	Offenlandbiotop: Hecke südlich des Jungberg	ca. 405 m N
(3)	1-7714-317-0510	Offenlandbiotop: Magerrasen am Kinzigdamm I	ca. 315 m S
(4)	6510-8000-4605-0776	FFH-Mähwiese: Flachland-Mähwiese nördlich von Schnellingen, am Ortsrand	ca. 440 m O
-	7	Naturpark: Schwarzwald Mitte/Nord	innerhalb
Erläuterungen der Abkürzungen und Codierungen			
Lage : kürzeste Entfernung vom Mittelpunkt des Geltungsbereiches zum Schutzgebiet mit der entsprechenden Richtung			

### III. Vorhabensbedingte Betroffenheit von planungsrelevanten Arten

Im Nachfolgenden wird dargestellt, inwiefern durch das geplante Vorhaben planungsrelevante Artengruppen betroffen sind. Bezüglich der streng geschützten Arten, der Arten nach Anhang IV der FFH-Richtlinie sowie den europäischen Vogelarten (= planungsrelevante Arten) ergeben sich aus § 44 Abs.1 Nr. 1 bis 3 i.V.m. Abs. 5 BNatSchG für nach § 15 BNatSchG zulässige Eingriffe folgende Verbote:

#### Schädigungsverbot:

Beschädigung oder Zerstörung von Fortpflanzungs- und Ruhestätten und damit verbundene vermeidbare Verletzung oder Tötung von Tieren oder ihrer Entwicklungsformen.

Abweichend davon liegt ein Verbot nicht vor, wenn die ökologische Funktion der von dem Eingriff oder Vorhaben betroffenen Fortpflanzungs- oder Ruhestätten im räumlichen Zusammenhang gewahrt wird.

#### Störungsverbot:

Erhebliches Stören von Tieren während der Fortpflanzungs-, Aufzucht-, Mauser-, Überwinterungs- und Wanderungszeiten.

Abweichend davon liegt ein Verbot nicht vor, wenn die Störung zu keiner Verschlechterung des Erhaltungszustandes der lokalen Population führt.

Tab. 4: Durch das Vorhaben potenziell betroffene Artengruppen und die Eignung des Gebietes als Habitat

Arten / Artengruppe	Habitateneignung	§ gesetzlicher Schutzstatus
<b>Farn- und Blütenpflanzen</b>	<b>nicht geeignet</b> – Planungsrelevante Gefäßpflanzen werden aufgrund der Biotopausstattung vor Ort nicht erwartet.	besonders / streng geschützt, Anhang IV FFH-RL
<b>Säugetiere (inkl. Fledermäuse)</b>	<b>potenziell geeignet</b> – Für Fledermäuse existiert ein potenzielles Tagesquartier im Geltungsbereich. Die im ZAK genannte Haselmaus ( <i>Muscardinus avellanarius</i> ) wird diskutiert.	besonders / streng geschützt, Anhang IV FFH-RL
<b>Vögel</b>	<b>potenziell geeignet</b> – Es bestehen keine potenziellen Brutmöglichkeiten an Gebäuden oder auf dem Acker. In einer Thuja-Hecke und den Bäumen einer Obstbaumwiese bestehen potenzielle Brutmöglichkeiten für Zweigbrüter.	alle Vögel mind. besonders geschützt, VS-RL, BArtSchV
<b>Reptilien</b>	<b>nicht geeignet</b> - Planungsrelevante Reptilienarten sind aufgrund der Biotopausstattung nicht zu erwarten. Die im ZAK aufgeführte Zauneidechse ( <i>Lacerta agilis</i> ) wird diskutiert.	besonders / streng geschützt, Anhang IV FFH-RL
<b>Amphibien</b>	<b>nicht geeignet</b> – Das Vorkommen von planungsrelevanten Amphibienarten wird aufgrund der für sie fehlenden Biotopausstattung ausgeschlossen.	besonders / streng geschützt, Anhang IV FFH-RL
<b>Wirbellose</b>	<b>nicht geeignet</b> - Planungsrelevante Evertebraten werden aufgrund der für sie fehlenden Biotopausstattung nicht erwartet. Die im ZAK aufgeführten Arten Großer Feuerfalter und Nachtkerzenschwärmer ( <i>Proserpinus proserpina</i> ) werden diskutiert.	besonders / streng geschützt, Anhang IV FFH-RL

## 1. Säugetiere (inkl. Fledermäuse)

Zwar wiesen die dünnstämmigen Spalierobstbäume keine Höhlungen auf, jedoch kann die Nutzung kleinster Spaltenbereiche als Tagesquartier für Fledermäuse nicht gänzlich ausgeschlossen werden. Aufgrund dessen müssen Gehölzrodungen außerhalb der Aktivitätsphase der Fledermäuse durchgeführt werden. Das Vorhandensein eines Hangplatzes ist jedoch sehr unwahrscheinlich.

Für die Haselmaus existieren im Gebiet keine geeigneten Habitatbedingungen, da keine Hecken mit fruchttragenden Straucharten wie Hasel, Rosen oder Brombeeren vorhanden sind. Ein Vorkommen der Art wird daher ausgeschlossen.

Zur Ökologie der Haselmaus (*Muscardinus avellanarius*).

<b>Lebensraum</b>	<ul style="list-style-type: none"><li>• Die Art besiedelt Waldgesellschaften aller Art, größere Feldgehölze und Feldhecken im nutzbaren Verbund. Zusammenhängende Strukturen sollen für einen stabilen Bestand 20 ha nicht unterschreiten.</li><li>• Zur Ernährung ist eine Strauchschicht mit Früchte tragenden Gehölzen über den gesamten Jahresverlauf erforderlich.</li><li>• Haselmäuse dringen in Parks und Obstgärten vor, sofern dichte Gehölze in störungsarmen Bereichen vorhanden sind.</li></ul>
<b>Verhalten</b>	<ul style="list-style-type: none"><li>• Die Art ist standorttreu und wechselt innerhalb eines kleineren Revieres regelmäßig den Standort durch Nutzung mehrerer selbst gebauter Sommerkobel (Parasiten- und Prädatorendruck);</li><li>• Nachtaktivität mit Ernährung von Knospen, Samen, Früchten, Blättern und teilweise auch Insektenlarven und Vogeleier.</li><li>• Während besonders heißer Phasen kann eine Sommerlethargie mit vollständiger Inaktivität der Tiere eintreten.</li><li>• Die Phase des Winterschlafes verläuft maximal von Oktober bis April. Als Auslöser wirkt die Nachttemperatur, welche bei raschem starken Absinken zu einem frühen Eintritt veranlasst.</li></ul>
<b>Fortpflanzung</b>	<ul style="list-style-type: none"><li>• Geschlechtsreife im ersten Frühjahr nach dem Winterschlaf.</li><li>• Die Brunft beginnt sofort nach dem Winterschlaf und hält den gesamten Sommer an.</li><li>• Wurfzeit nach 22 – 24 Tagen mit 1 – 7 (9) Jungen.</li></ul>
<b>Verbreitung in Baden-Württemberg</b>	<ul style="list-style-type: none"><li>• Die Haselmaus kommt in allen Landesteilen vor und sie ist nach bisherigem Kenntnisstand nirgendwo häufig.</li><li>• Verbreitungslücken sind lediglich die Hochlagen des nördlichen Schwarzwaldes um Freudenstadt (vgl. SCHLUND 2005) und des südlichen Schwarzwaldes um Hinterzarten, Titisee, Schauinsland, Feldberg). SCHLUND und SCHMID (2003 unveröff.) konnten allerdings Haselmäuse in Nistkästen in der Nähe des Naturschutzzentrums Ruhestein nachweisen.</li></ul>

### Prognose zum Schädigungsverbot nach § 44 Abs. 1 Nr. 3 und 1 i.V.m. Abs. 5 BNatSchG

(Beschädigung oder Zerstörung von Fortpflanzungs- und Ruhestätten und damit verbundene vermeidbare Verletzung oder Tötung von Tieren oder ihrer Entwicklungsformen. Abweichend davon liegt ein Verbot nicht vor, wenn die ökologische Funktion der von dem Eingriff oder Vorhaben betroffenen Fortpflanzungs- oder Ruhestätten im räumlichen Zusammenhang gewahrt wird.)

Innerhalb des Geltungsbereiches wurden keinerlei Fortpflanzungs- oder Ruhestätten von planungsrelevanten Säugetieren registriert. Trotzdem müssen Gehölzrodungen außerhalb der Aktivitätsphase der Fledermäuse durchgeführt werden, also nicht in der Zeit vom 1. März bis 31. Oktober.

1 SCHLUND, W. (2005): Haselmaus *Muscardinus avellanarius* (Linnaeus, 1758) in: BRAUN, M. & F. DIETERLEN (Hrsg. 2005): Die Säugetiere Baden-Württembergs. Band 2. Insektenfresser (*Insectivora*), Hasentiere (*Lagomorpha*), Nagetiere (*Rodentia*), Raubtiere (*Carnivora*), Paarhufer (*Artiodactyla*). Ulmer-Verlag. Stuttgart. 704 S.

**Prognose zum Störungsverbot nach § 44 Abs. 1 Nr. 2 i.V.m. Abs. 5 BNatSchG**

*(Erhebliches Stören von Tieren während der Fortpflanzungs-, Aufzucht-, Mauser-, Überwinterungs- und Wanderungszeiten. Abweichend davon liegt ein Verbot nicht vor, wenn die Störung zu keiner Verschlechterung des Erhaltungszustandes der lokalen Population führt).*

Erhebliche bau-, anlage- und betriebsbedingte Störwirkungen auf planungsrelevante Säugetierarten, die in an das Plangebiet angrenzenden Bereichen vorkommen, sind nicht zu erwarten.

- ✓ **Unter Einhaltung des o. g. Rodungszeitraumes kann ein Verstoß gegen die Verbotstatbestände nach § 44 Abs. 1 Nr. 3 und 1 i.V.m. Abs. 5 BNatSchG und § 44 Abs. 1 Nr. 2 i.V.m. Abs. 5 BNatSchG ausgeschlossen werden.**

## 2. Vögel (Aves)

Die Erfassungen erfolgten im Rahmen einer Übersichtsbegehung. Abgesehen von einer Rabenkrähe (*Corvus corone*), einer Kohlmeise (*Parus major*), eines Zilpzalps (*Phylloscopus collybita*) und einer Stockente (*Anas platyrhynchos*) konnten während dieser Begehung keine Vögel im Plangebiet registriert werden.

Bedingt durch die Beschaffenheit der Biotope im Wirkungsbereich ist nicht mit dem Vorkommen streng geschützter Arten zu rechnen. Die von Abriss und Anbau betroffenen Gebäude sind allesamt Gewächshäuser mit abgeschragten Glasdächern und somit nicht für Gebäudebrüter nutzbar. Die Ackerfläche liegt innerhalb eines fast rundum bebauten Bereiches, fällt also als Brutplatz für Bodenbrüter wie die Feldlerche aus. Durch den Anbau rückt die aktuelle Bebauungsgrenze ohnehin nur unwesentlich vor. Die im Westen an die Gewächshäuser angrenzende Thuja-Hecke kann von Zweigbrütern als Fortpflanzungsstätte genutzt werden. Die Bäume der Intensivobstanlage im Südwesten wiesen keine Höhlenstrukturen auf und sind somit lediglich für Zweigbrüter als Niststätte geeignet. Aufgrund der intensiven Bewirtschaftung der Anlagen und der Beschaffenheit des Bestandes, wird eine Brut innerhalb der Spalierobstbäume als unwahrscheinlich erachtet. Trotz dessen ist darauf zu achten, dass Gehölzrodungen außerhalb der Brutzeit durchgeführt wird, also nicht im Zeitraum vom 1. März bis 30. September.

### **Prognose zum Schädigungsverbot nach § 44 Abs. 1 Nr. 3 und 1 i.V.m. Abs. 5 BNatSchG**

*(Beschädigung oder Zerstörung von Fortpflanzungs- und Ruhestätten und damit verbundene vermeidbare Verletzung oder Tötung von Tieren oder ihrer Entwicklungsformen. Abweichend davon liegt ein Verbot nicht vor, wenn die ökologische Funktion der von dem Eingriff oder Vorhaben betroffenen Fortpflanzungs- oder Ruhestätten im räumlichen Zusammenhang gewahrt wird.)*

Innerhalb des Geltungsbereiches wurden keinerlei Fortpflanzungs- und Ruhestätten von Vogelarten registriert. Potenzielle Brutstätten für Zweigbrüter stehen mit der Thuja-Hecke im westlichen Teil sowie mit den Obstbäumen im südwestlichen Teil des Geltungsbereiches zur Verfügung. Wird der o.g. Zeitraum außerhalb der Brutzeit zur Entfernung der Gehölze genutzt, so kann ein Straftatbestand nach § 44 Abs. 1 Nr. 3 und 1 ausgeschlossen werden.

### **Prognose zum Störungsverbot nach § 44 Abs. 1 Nr. 2 i.V.m. Abs. 5 BNatSchG**

*(Erhebliches Stören von Tieren während der Fortpflanzungs-, Aufzucht-, Mauser-, Überwinterungs- und Wanderungszeiten. Abweichend davon liegt ein Verbot nicht vor, wenn die Störung zu keiner Verschlechterung des Erhaltungszustandes der lokalen Population führt.)*

Erhebliche bau-, anlage- und betriebsbedingte Störwirkungen auf Vogelarten, die in an das Plangebiet angrenzenden Bereichen vorkommen, sind nicht zu erwarten.

✓ **Unter Einhaltung des o.g. Rodungszeitraumes kann ein Verstoß gegen die Verbotstatbestände nach § 44 Abs. 1 Nr. 3 und 1 i.V.m. Abs. 5 BNatSchG und § 44 Abs. 1 Nr. 2 i.V.m. Abs. 5 BNatSchG ausgeschlossen werden.**



Zur Ökologie der Zauneidechse (*Lacerta agilis*).

<b>Lebensraum</b>	<ul style="list-style-type: none"> <li>• Ursprüngliche Steppenart der halboffenen Landschaften;</li> <li>• Trocken-warme und südexponierte Lagen, meist in ökotonen Saumstrukturen oder in Brachen oder Ruderalen;</li> <li>• Auch in extensiven Grünlandflächen, Bahndämmen, Abbaustätten;</li> <li>• Benötigt Mosaik aus grabbarem Substrat, Offenbodenflächen, Verstecken (Holzpolder, Steinriegel, Trockenmauern).</li> </ul>
<b>Verhalten</b>	<ul style="list-style-type: none"> <li>• Ende der Winterruhe ab Anfang April;</li> <li>• tagaktiv;</li> <li>• Exposition in den Morgenstunden;</li> <li>• Grundsätzlich eher verborgener Lauerjäger.</li> </ul>
<b>Fortpflanzung</b>	<ul style="list-style-type: none"> <li>• Eiablage ab Mitte Mai bis Ende Juni, mehrere Gelege möglich;</li> <li>• Eiablage in gegrabener und überdeckter Mulde;</li> <li>• Jungtiere erscheinen ab Ende Juli und August.</li> </ul>
<b>Winterruhe</b>	<ul style="list-style-type: none"> <li>• Ab Mitte September, Jungtiere zum Teil erst im Oktober;</li> <li>• Quartiere sind Nagerbauten, selbst gegrabene Höhlen, große Wurzelstubben und Erdspalten</li> </ul>
<b>Verbreitung in Bad.-Württ.</b>	<ul style="list-style-type: none"> <li>• In allen Landesteilen von den Niederungen bis in die Mittelgebirge (ca. 850 m ü. NHN).</li> </ul>

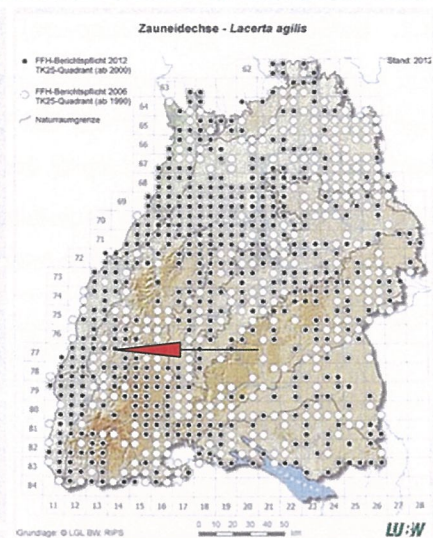


Abb. 6: Verbreitung der Zauneidechse (*Lacerta agilis*) in Baden-Württemberg und die Lage des Untersuchungsgebietes (roter Pfeil).

✓ Aufgrund des Vergleichs der artspezifischen Habitatsprüche mit den Gegebenheiten vor Ort wird ein Vorkommen der indizierten Arten ausgeschlossen. Somit wird auch ein Verstoß gegen die Verbotstatbestände nach § 44 Abs. 1 Nr. 3 und 1 i.V.m. Abs. 5 BNatSchG und § 44 Abs. 1 Nr. 2 i.V.m. Abs. 5 BNatSchG ausgeschlossen.

#### 4. Wirbellose (Evertebrata)

##### 4.1. Schmetterlinge (Lepidoptera)

Ein Vorkommen von planungsrelevanten Arten dieser Gruppe im Wirkungsbereich wird aufgrund der Lage des Planungsraumes außerhalb des Verbreitungsgebietes der Art (V) und aufgrund nicht vorhandener Lebensraumstrukturen für ein Habitat der Art im Planungsraum (H) abgeschichtet.

Das ZAK nennt den Großen Feuerfalter (*Lycaena dispar*) und den Nachtkerzenschwärmer (*Proserpinus proserpina*) als zu berücksichtigende Arten. Die Felder im Bereich der Eigenschaften sind gelb hinterlegt.

Tab. 6: Abschichtung der Schmetterlinge des Anhanges IV der FFH-Richtlinie nach dem Verbreitungsgebiet und den Habitat-Eigenschaften (ggf. mit den Angaben zum Erhaltungszustand) <sup>3</sup> .								
Eigenschaft		Deutscher Name	Wissenschaftliche Bezeichnung	Erhaltungszustand				
V	H			1	2	3	4	5
X	X	Wald-Wiesenvögelchen	<i>Coenonympha hero</i>	-	-	-	-	-
X	X	Haarstrangeule	<i>Gortyna borelii</i>	+	?	+	+	+
X	X	Eschen-Scheckenfalter	<i>Hypodryas maturna</i>	-	-	-	-	-
X	X	Gelbringfalter	<i>Lopinga achine</i>	-	-	-	-	-
!	?	Großer Feuerfalter	<i>Lycaena dispar</i>	+	+	+	+	+
X	X	Blauschillernder Feuerfalter	<i>Lycaena helle</i>	+	+	+	+	+
X	X	Schwarzfleckiger Ameisenbläuling	<i>Maculinea arion</i>	+	-	-	-	-
X	X	Dunkler Wiesenknopf-Ameisen-Bläuling	<i>Maculinea nausithous</i>	+	+	?	+	+
X	X	Heller Wiesenknopf-Ameisen-Bläuling	<i>Maculinea teleius</i>	+	+	?	+	+
X	X	Apollofalter	<i>Parnassius apollo</i>	-	-	+	-	-
X	X	Schwarzer Apollo	<i>Parnassius mnemosyne</i>	+	-	+	+	-
!	?	Nachtkerzenschwärmer	<i>Proserpinus proserpina</i>	+	?	?	+	?

Erläuterungen der Abkürzungen und Codierungen		
V	mit [ X ] markiert: Plangebiet liegt außerhalb des Verbreitungsgebietes der Art.	
H	mit [ X ] markiert: Habitat-Eigenschaften für ein Artvorkommen fehlen im Wirkungsbereich des Plangebietes.	
[ ! ]	Vorkommen nicht auszuschließen; [ ? ] Überprüfung erforderlich	
Luw	Die Einstufung erfolgt über ein Ampel-Schema, wobei „grün“ <span style="background-color: #90EE90;">+</span> einen günstigen, „gelb“ <span style="background-color: #FFFF00;">-</span> einen ungünstig-unzureichenden und „rot“ <span style="background-color: #FF0000;">-</span> einen ungünstig-schlechten Erhaltungszustand widerspiegeln. Lässt die Datenlage keine genaue Bewertung eines Parameters zu, wird dieser als unbekannt (grau) <span style="background-color: #D3D3D3;">?</span> eingestuft. Die Gesamtbewertung, also die Zusammenführung der vier Parameter, erfolgt nach einem festen Schema. Beispielsweise ist der Erhaltungszustand als ungünstig-schlecht einzustufen, sobald einer der vier Parameter mit „rot“ bewertet wird.	
1	Verbreitung	2 Population
3	Habitat	
4	Zukunft	5 Gesamtbewertung (mit größerer Farbsättigung)

Für ein Vorkommen der beiden genannten Arten ist die Biotopausstattung im Planungsraum nicht geeignet (vgl. auch folgende Tabellen zur Ökologie der Arten). Weder wurden Exemplare von Ampferarten (Raupenfutterpflanze des Großen Feuerfalters) noch von Weidenröschenarten (Raupenfutterpflanze des Nachtkerzenschwärmers) auf dem Gelände gefunden. Somit wird ausgeschlossen, dass im Plangebiet stabile Vorkommen des Großen Feuerfalters und des Nachtkerzenschwärmers existieren.

<sup>3</sup> gemäß: Luw Landesanstalt für Umwelt, Messungen und Naturschutz Baden-Württemberg (Hrsg.) (2013): FFH-Arten in Baden-Württemberg – Erhaltungszustand 2013 der Arten in Baden-Württemberg.

Zur Ökologie des Feuerfalters (*Lycaena dispar*).

<b>Lebensraum</b>	<ul style="list-style-type: none"> <li>• Offenlandart besiedelt sonnige Grünlandstrukturen;</li> <li>• Bevorzugte Biotopstrukturen sind Feuchtwiesen, Gräben, feuchte Grünlandbrachen, Ruderalflächen und extensive Äcker.</li> </ul>
<b>Flugzeit</b>	<ul style="list-style-type: none"> <li>• Erste und meist kleinere Jahresgeneration ab Ende Mai bis Ende Juli;</li> <li>• Zweite Faltergeneration ist meist individuenreicher und erscheint ab Anfang August bis Ende September.</li> </ul>
<b>Fortpflanzung</b>	<ul style="list-style-type: none"> <li>• Eiablage einzeln oder in Gruppen auf Blattoberseite, Raupenschlupf nach ca. 6 – 10 Tagen;</li> <li>• Raupenfutterpflanzen sind Ampferarten, vor allem Riesen-Ampfer (<i>Rumex hydrolapathum</i>) und Stumpfbblatt-Ampfer (<i>R. obtusifolius</i>);</li> <li>• Larvalentwicklung der 2. Generation insgesamt ca. 200 Tage, da die Larven in eingerollten Ampferblättern überwintert.</li> </ul>
<b>Verbreitung in Baden-Württemberg</b>	<ul style="list-style-type: none"> <li>• Verbreitungsschwerpunkte sind die Oberrheinebene und das Neckar-Tauberland;</li> <li>• Ausbreitungstendenz nach Nordosten gerichtet;</li> <li>• Jährliche Schwankungen mit zahlreichen Neunachweisen.</li> </ul>

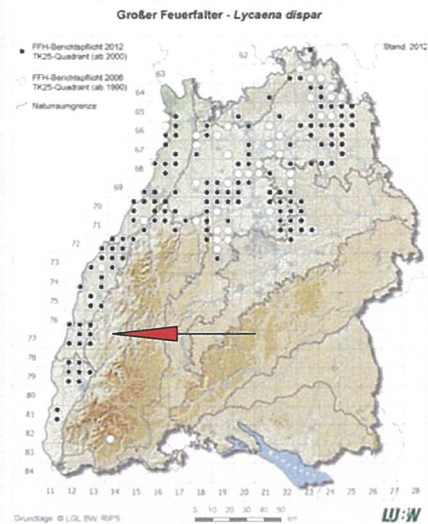


Abb. 7: Verbreitung des Feuerfalters (*Lycaena dispar*) in Baden-Württemberg und die Lage des Untersuchungsgebietes (roter Pfeil).

Zur Ökologie des Nachtkerzenschwärmers (*Proserpinus proserpina*).

<b>Lebensraum</b>	<ul style="list-style-type: none"> <li>• Besiedlung von warmen, sonnigen und feuchten Standorten;</li> <li>• bevorzugt Hochstaudenfluren, Röhrichte und Seggenbestände entlang von Fließgewässern oder Uferbereiche von Stillgewässern;</li> <li>• weicht auch auf extensive Mähwiesen in Talsenken aus.</li> </ul>
<b>Flugzeit</b>	<ul style="list-style-type: none"> <li>• Die Flugzeit beginnt Anfang Mai und endet Anfang Juli;</li> <li>• eine Faltergeneration.</li> </ul>
<b>Fortpflanzung</b>	<ul style="list-style-type: none"> <li>• Raupenfutterpflanzen sind Weidenröschen-Arten (z. B. <i>Epilobium hirsutum</i>, <i>E. angustifolium</i>) und die Gewöhnliche Nachtkerze (<i>Oenothera biennis</i>);</li> <li>• Die Eiablage erfolgt auf Nahrungspflanzen an möglichst vollsonnigen Standorten;</li> <li>• Raupen sind nachtaktiv, raschwüchsig und von unverwechselbarer Erscheinung;</li> <li>• Verpuppung bereits nach weniger Wochen Entwicklungsdauer (Juli-August) und Überwinterung im Boden.</li> </ul>
<b>Verbreitung in Baden-Württemberg</b>	<ul style="list-style-type: none"> <li>• Die Art hat keine ausgeprägten geografischen Verbreitungsschwerpunkte;</li> <li>• Es liegen zahlreiche, meist zufälligen, Beobachtungen vor. Insgesamt sind keine rückläufigen Tendenzen erkennbar.</li> </ul>

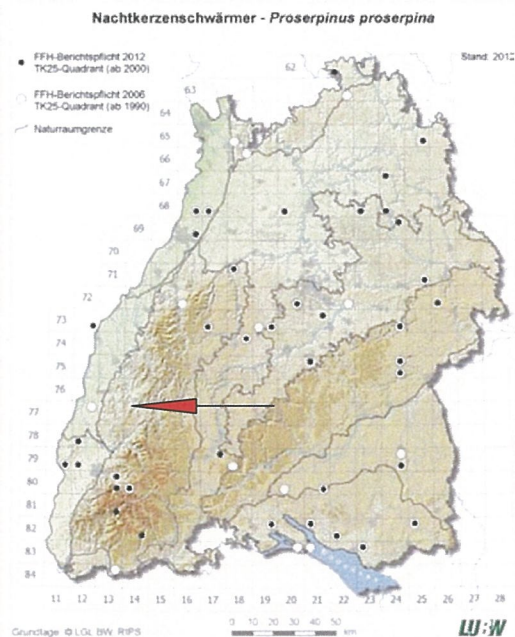


Abb. 8: Verbreitung des Nachtkerzenschwärmers (*Proserpinus proserpina*) in Baden-Württemberg und die Lage des Untersuchungsgebietes (roter Pfeil).

#### IV. Ergebnis der artenschutzrechtlichen Relevanzprüfung

Tab. 7: Zusammenfassung der Ergebnisse der artenschutzrechtlichen Prüfung

Tier- und Pflanzengruppen	Betroffenheit	Ausmaß der Betroffenheit (Art, Ursache)	
Farne und Blütenpflanzen	nicht betroffen	keines	
Vögel	evtl. betroffen	evtl. Verlust von potenziellen Nistgelegenheiten für Zweigbrüter	
Säugetiere (ohne Fledermäuse)	nicht betroffen	keines	
Fledermäuse	evtl. betroffen	Verlust eines potenziellen Jagdhabitats	
Reptilien	nicht betroffen	keines	
Amphibien	nicht betroffen	keines	
Wirbellose	Käfer	nicht betroffen	keines
	Schmetterlinge	nicht betroffen	keines
	Libellen	nicht betroffen	keines
	Weichtiere	nicht betroffen	keines

Die artenschutzrechtliche Relevanzprüfung kommt zu dem Ergebnis, dass durch das geplante Vorhaben kein Verstoß gegen § 44 Abs. 1 i.V.m. Abs. 5 BNatSchG vorbereitet wird. Durch eine vorsorgliche Beschränkung der Gehölzrodungen auf das Winterhalbjahr (01.11. bis 28.02.) kann eine Schädigung von Vögeln und Fledermäusen ausgeschlossen werden.

**Erstellt:**

Empfingen, den 10.01.2018

**Ergänzt:**

Empfingen, den 08.01.2019 und 12.06.2019

**Bearbeiter:**

Thomas Grözinger (Dipl.-Ing. (FH) Freier Garten- und Landschaftsarchitekt)

Anna Kohnle (Dipl. Biol.)

Laura Reinhardt (Dipl. Biol.)

## V. Literaturverzeichnis

### Allgemein

- ALBRECHT, R., GEISLER, J. & MIERWALD, U. (2013): Beachtung des Artenschutzrechtes bei der Planfeststellung. Landesbetrieb Straßenbau und Verkehr Schleswig-Holstein.
- BUNDESAMT FÜR NATURSCHUTZ (BFN) (Hrsg.) (2009): Rote Liste gefährdeter Tiere, Pflanzen und Pilze Deutschlands -Band 1: Wirbeltiere, in Naturschutz und Biologische Vielfalt Heft 70(1), Bonn Bad Godesberg.
- DOERPINGHAUS, A. ET AL. (2005): Methoden zur Erfassung von Arten der Anhänge IV und V der Fauna-Flora-Habitat-Richtlinie. Naturschutz und Biologische Vielfalt 20, 449 S.
- DREWS, A., J. GEISLER & U. MIERWALD (2009): Beachtung des Artenschutzrechtes bei der Planfeststellung. Landesbetrieb Straßenbau und Verkehr Schleswig-Holstein.
- EU KOMMISSION (2007): Leitfaden zum strengen Schutzsystem für Tierarten von gemeinschaftlichem Interesse im Rahmen der FFH-Richtlinie 92/43/EWG.
- FARTMANN, T., GUNNEMANN, H. & SALM, P. (2001): Empfehlungen zur Erfassung der Arten des Anhangs II (und ausgewählter Arten der Anhänge IV und V) der FFH-Richtlinie. In T. FARTMANN ET AL.: Berichtspflichten in Natura-2000-Gebieten. Empfehlungen zur Erfassung der Arten des Anhangs II und Charakterisierung der Lebensraumtypen des Anhangs I der FFH-Richtlinie. Angewandte Landschaftsökologie 42, 42–45.
- GRUTTKE, H. ET AL. (2004): Memorandum: Verantwortlichkeit Deutschlands für die weltweite Erhaltung von Arten. Naturschutz und Biologische Vielfalt 8, 273–280.
- KIEL, E.-F. (2005): Artenschutz in Fachplanungen. LÖBF-Mitteilungen, 2005(1), 12–17.
- PLACHTER, H. ET AL., 2002. Entwicklung und Festlegung von Methodenstandards im Naturschutz. Schriftenreihe für Landschaftspflege und Naturschutz Heft 70, 566 S.
- RUNGE, H., SIMON, M. & WIDDIG, T. (2009): Rahmenbedingungen für die Wirksamkeit von Maßnahmen des Artenschutzes bei Infrastrukturvorhaben, FuE-Vorhaben im Rahmen des Umweltforschungsplans des Bundesministeriums f. Umwelt, Naturschutz und Reaktorsicherheit im Auftrag des Bundesamtes f. Naturschutz. Hannover, Marburg.
- TRAUTNER, J., K. KOCKELKE, H. LAMBRECHT & J. MAYER (2006): Geschützte Arten In Planungs- Und Zulassungsverfahren, Books On Demand GmbH, Norderstedt, Deutschland.

### Vögel (Aves)

- BARTHEL, P.H. & HELBIG, A.J. (2005): Artenliste der Vögel Deutschlands. Limicola, 19 (2005), 89–111.
- BAUER, H.-G., E. BEZZEL & W. FIEDLER (2005): Das Kompendium der Vögel Mitteleuropas. – 2. Aufl., Aula, Wiebelsheim, 3 Bände.
- BAUER, H.-G., M. BOSCHERT, M. I. FÖRSCHLER, J. HÖLZINGER, M. KRAMER & U. MAHLER (2016): Rote Liste und kommentiertes Verzeichnis der Brutvogelarten Baden-Württembergs. 6. Fassung. Stand 31.12.2013. – Naturschutz-Praxis Artenschutz 11.
- HÖLZINGER, J. ET AL. (1987): Die Vögel Baden - Württembergs, Gefährdung und Schutz; Artenhilfsprogramme. Avifauna Bad.-Württ. Bd. 1.1 und 1.2 ; Karlsruhe
- HÖLZINGER, J. ET AL. (1997): Die Vögel Baden - Württembergs, Gefährdung und Schutz; Artenhilfsprogramme. Avifauna Bad.-Württ. Bd. 3.2, Karlsruhe: 939 S.
- HÖLZINGER, J. ET AL. (1997): Die Vögel Baden - Württembergs, Singvögel 2. Avifauna Bad.-Württ. Bd. 3.2, Karlsruhe: 939 S.
- HÖLZINGER, J. ET AL. (1999): Die Vögel Baden - Württembergs, Singvögel 1. Avifauna Bad.-Württ. Bd. 3.1, Karlsruhe: 861 S.
- HÖLZINGER, J. & M. BOSCHERT (2001): Die Vögel Baden – Württembergs, Nicht-Singvögel 2. Avifauna Baden – Württembergs Bd. 2.2, Ulmer, Stuttgart: 880 S.
- HÖLZINGER, J. & U. MAHLER (2001): Die Vögel Baden – Württembergs, Nicht-Singvögel 3. Avifauna Baden – Württembergs Bd. 2, Ulmer, Stuttgart: 547 S.
- HÖLZINGER, J., H.-G. BAUER, M. BOSCHERT & U. MAHLER (2005): Artenliste der Vögel Baden-Württembergs. Ornith. Jh. Bad.-Württ. 22: 172 S.
- HÖLZINGER, J., H.-G. BAUER, P. BERTHOLD, M. BOSCHERT & U. MAHLER (2005): Rote Liste und kommentiertes Verzeichnis der Brutvogelarten Baden-Württembergs. 5. Fassung. Stand 31.12.2004. Rastatt. 174 S.
- HVNL-Arbeitsgruppe Artenschutz, KREUZIGER, J. & BERNSHAUSEN, F. (2012): Fortpflanzungs- und Ruhestätten bei artenschutzrechtlichen Betrachtungen in Theorie und Praxis. Grundlagen, Hinweise, Lösungsansätze - Teil 1: Vögel. Naturschutz und Landschaftsplanung, 44(8), 229–237.
- MLR (Hrsg.) (2014): Im Portrait – die Arten der EU-Vogelschutzrichtlinie. Ministerium für Ländlichen Raum und Verbraucherschutz Baden-Württemberg (MLR) in Zusammenarbeit mit der LUBW Landesanstalt für Umwelt, Messungen und Naturschutz Baden-Württemberg. Bearbeitung: GÖG Gruppe für ökologische Gutachten; GUNTHER MATTHÄUS, MICHAEL FROSCH & DR. KLAUS ZINTZ. Karlsruhe. 144 S.
- SÜDBECK, P. ET AL (2005): Methodenstandards zur Erfassung der Brutvögel Deutschlands. Radolfzell.

### Reptilien (Reptilia)

- BOSBACH, G. & K. WEDDELING (2005): Zauneidechse *Lacerta agilis* (LINNAEUS, 1758). In A. DOERPINGHAUS ET AL. Methoden zur Erfassung

- von Arten der Anhänge IV und V der Fauna-Flora-Habitat-Richtlinie. Naturschutz und Biologische Vielfalt 20, 285–298.
- DEUSCHLE, J. J. REISS & R. SCHURR (1994b): Reptilien. In: Naturschutzbund Deutschland, Kreisverband Esslingen (Hrsg.): Natur im Landkreis Esslingen. Bd. 2: 54 S.
- GLANDT, D. (2011): Grundkurs Amphibien- und Reptilienbestimmung. Wiebelsheim. Quelle & Meyer-Verlag.
- GÜNTHER, R. (1996): Die Amphibien und Reptilien Deutschlands, Jena, Stuttgart, Lübeck, Ulm. Gustav Fischer Verlag.
- HACHTEL, M., SCHMIDT, P., ET AL. (2009): Erfassung von Reptilien – Eine Übersicht über den Einsatz künstlicher Verstecke (KV) und die Kombination mit anderen Methoden. In M. HACHTEL ET AL.. Methoden der Feldherpetologie. Zeitschrift für Feldherpetologie. Supplement 15, 85–134.
- HACHTEL, M., SCHLÜPMANN, M., ET AL. (2009): Methoden der Feldherpetologie. Zeitschrift für Feldherpetologie. Supplement 15.

### Schmetterlinge (*Lepidoptera*)

- BELLMANN, H. (2009): Der neue Kosmos Schmetterlingsführer - Schmetterlinge, Raupen und Futterpflanzen, Franck-Kosmos Verlags-GmbH & Co. KG, Stuttgart, Deutschland.
- DREWS, M. (2003e): *Lycaena dispar* (HARWORTH, 1803). In B. PETERSEN ET AL.: Das Europäische Schutzgebietssystem Natura 2000. Ökologie und Verbreitung von Arten der FFH-Richtlinie in Deutschland. Band 1: Pflanzen und Wirbellose. Bonn-Bad Godesberg: Schriftenreihe für Landschaftspflege und Naturschutz Heft 69 / Band 1, 515–522.
- FARTMANN, T., E. RENNWALD & J. SETTELE (2001): Großer Feuerfalter (*Lycaena dispar*). In T. FARTMANN ET AL.: Berichtspflichten in Natura-2000-Gebieten. Empfehlungen zur Erfassung der Arten des Anhangs II und Charakterisierung der Lebensraumtypen des Anhangs I der FFH-Richtlinie. Bonn-Bad Godesberg: Angewandte Landschaftsökologie 42, 379–383.
- HERMANN, G. & TRAUTNER, J. (2011): Der Nachtkerzenschwärmer in der Planungspraxis. Naturschutz und Landschaftsplanung, 43 (10), 293–300.
- RENNWALD, E. (2005): Nachtkerzenschwärmer (*Proserpinus proserpina*) (PALLAS, 1772). In A. DOERPINGHAUS ET AL. Methoden zur Erfassung von Arten der Anhänge IV und V der Fauna-Flora-Habitat-Richtlinie. Naturschutz und Biologische Vielfalt 20, 202–209.
- SETTELE, J., FELDMANN, R. & REINHARDT, R. (2000): Die Tagfalter Deutschlands. Stuttgart. Ulmer.